



AGRICULTURA  
EN LIMA



# INCIDENCIA Y MOVILIZACION *Comunitaria*

Módulo 4



# INCIDENCIA Y MOVILIZACION *Comunitaria*

**Módulo 4**



Hecho en el depósito Legal en la Biblioteca Nacional del Perú N° 2018-04154

**Cuso International**

Roca de Vergallo 123, Of. 501, Magdalena, Lima 15076, Perú  
cusointernational.org



**Plataforma Agricultura en Lima**

agriculturaenlima.org



**Elaboración de contenidos**

Movimiento Ciudadano frente al Cambio Climático



**Diseño, diagramación e ilustraciones:**

Ymagino Publicidad S.A.C.

**Impreso en:**

Ymagino Publicidad S.A.C.  
Urb. Santa Elisa II Etapa Mz. E Lote 8  
Los Olivos, Lima, Perú.

**Tiraje**

250 ejemplares

Primera edición: Lima - Perú, marzo de 2018

Cuso International es una organización de caridad registrada en Canadá (No. 81111 6813RRO001) y una organización 501©3 registrada en Estados Unidos (No. 42-1769535).

Cuso International agradece el apoyo financiero de Gobierno de Canadá a través del *Department of Global Affairs Canada*.



# CONTENIDO

Presentación	4
Introducción	7
<b>Unidad 1: Incidencia y movilización comunitaria para la agricultura urbana</b>	<b>10</b>
Enfoque de agricultura urbana ecológica	13
Incidencia y sus elementos clave	16
Movilización comunitaria	25
<b>Unidad 2: Mecanismos e instrumentos para la incidencia en agricultura urbana</b>	<b>32</b>
Condiciones para la incidencia en agricultura urbana	35
Herramientas para la evaluación del contexto	38
Herramientas de autoevaluación interna para la incidencia	40
<b>Unidad 3: Estrategias y Plan de incidencia</b>	<b>46</b>
Estrategias para la incidencia	50
Plan de acción para la incidencia	55
Monitoreo y Evaluación	57

# PRESENTACIÓN

*Los beneficios de la agricultura urbana con relación a sus impactos sociales, la mejora de la salud, fortalecimiento comunitario, alivio de la pobreza y generación de ingresos, y la sostenibilidad ambiental son ampliamente reconocidos*

La ciudad de Lima es la segunda ciudad más grande del mundo ubicada en un desierto, actualmente tiene más de 10 millones de personas. Como resultado de un crecimiento urbano no planificado y desordenado, los espacios agrícolas en la ciudad y en sus alrededores se han reducido drásticamente, están siendo desplazados a zonas cada vez más

alejadas y a tierras de menor calidad y menos fértiles. Todo esto contribuye a que Lima sea más vulnerable a la inseguridad alimentaria, así como a los efectos del cambio climático.

Las y los ciudadanos de Lima, así como en otras muchas ciudades del mundo, se han organizado para recuperar y promover la agricultura urbana



conservando y creando espacios verdes, haciendo de la ciudad un lugar más saludable y más respetuoso con el medioambiente, y construyendo alternativas de desarrollo más solidarias. Los beneficios de la agricultura urbana con relación a sus impactos sociales, la mejora de la salud, fortalecimiento comunitario, alivio de la pobreza y generación de ingresos, y la sostenibilidad ambiental son ampliamente reconocidos. La agricultura urbana promueve la soberanía alimentaria, permite convertir espacios libres o desaprovechados en espacios verdes productivos. Ofrece, además, la oportunidad de fortalecer el tejido social, creando espacios para compartir y colaborar. El resurgimiento de la agricultura urbana responde a la necesidad de tener ciudades más verdes y sostenibles, de adaptación frente al cambio climático y de alcanzar una mejor calidad de vida.

Sin embargo, actualmente, la agricultura urbana en Lima enfrenta los siguientes desafíos: el acceso a la tierra y al agua, a insumos y a la inversión pública; y la necesidad de mejorar capacidades en producción agroecológica, gestión organizacional y comercialización. Desde la plataforma Agricultura en Lima hemos elaborado una serie de módulos de capacitación para contribuir a generar procesos de fortalecimiento para hacer frente a estos desafíos.

Este módulo de capacitación forma parte de un conjunto de cuatro módulos. Esta serie de módulos, dirigido a grupos organizados de agricultores y agricultoras urbanas, aborda cuatro aspectos que consideramos complementarios entre sí. A través de estos módulos profundizaremos en los principios y prácticas de producción ecológica en la ciudad. Aprenderemos sobre la importancia de la experiencia organizacional y asociativa para satisfacer necesidades individuales y colectivas de manera equitativa e inclusiva. Además, conoceremos cómo desarrollar estrategias de comercialización basadas en el respeto, la cooperación y el intercambio justo. Finalmente, conoceremos los pasos a seguir para impulsar procesos de incidencia y movilización comunitaria para promover una participación de la ciudadanía más democrática y efectiva.

La agricultura en la ciudad es posible y necesaria, especialmente entre las y los agricultores que aún con escasos recursos nos comprometemos con una producción saludable y con la conservación de nuestros recursos. La misma existencia de los huertos urbanos aun cuando la urbanización sigue creciendo desenfrenadamente, así lo demuestra. Con esta serie de módulos de capacitación buscamos contribuir a los procesos de fortalecimiento de las personas y organizaciones que realizamos agricultura urbana, para extender su presencia y garantizar su continuidad en la ciudad de Lima.



*En este módulo, llamamos “incidencia” a una acción política para lograr la movilización y participación de la ciudadanía para influir en las personas que toman las decisiones sobre políticas y asignación de recursos públicos.*

Este módulo es una herramienta para contribuir al fortalecimiento de las personas y organizaciones que realizan agricultura urbana o se interesan en ella. Nos permitirá aprender a liderar y ser parte de acciones de movilización comunitaria para la incidencia en agricultura urbana y todos los elementos que forman parte de ella.<sup>1</sup>

<sup>1</sup>Sostenibilidad ambiental, acceso, uso y desarrollo de espacios verdes, recreación, terapia e integración familiar, organización comunitaria, inclusión y autogestión, producción certificada de calidad, comercialización de pequeños excedentes por medio de cadenas agroalimentarias cortas, alimentación saludable y nutritiva, organización y gestión de pequeños negocios, entre otros.

**Al finalizar este módulo, habremos logrado:**

*Ampliar nuestra información y conocimientos sobre la incidencia y movilización comunitaria.*

*Conocer cómo crear y aplicar estrategias de incidencia en políticas de agricultura urbana.*

## Propuesta de capacitación

Los contenidos de este módulo tienen en cuenta los siguientes principios:

- ✓ Cada persona aprende en base a sus experiencias, a partir de la práctica y de forma colectiva y colaborativa. Los contenidos que trataremos retomarán entonces los conocimientos y prácticas relacionadas con la vida cotidiana y nuestro contexto más cercano.
- ✓ Cada persona tiene una visión diferente de la realidad (cosmovisión). En este espacio que compartiremos, se valorizará la diversidad, evitando imponer unos saberes sobre otros.
- ✓ Finalmente, tendremos en cuenta el principio del Buen Vivir ("Sumaq Kausay" en quechua), que propone un desarrollo basado en el ser humano, y no en el individualismo. En el Buen Vivir se requiere la humildad suficiente para escuchar al otro y aceptar que es posible que muchos mundos caben en este mundo. La meta es llegar a una convivencia armónica de respeto y cuidado entre las personas, la naturaleza y su entorno cultural (costumbres y creencias de cada cultura).

Los contenidos están organizados en tres grandes bloques:



### Acercamiento al tema desde la experiencia

A través de situaciones de nuestra vida cotidiana o frases relativas al tema, se trata de pensar en nuevas estrategias para hacer frente al problema analizado.



### Ampliando nuestros conocimientos sobre el tema

Esta sección nos permitirá ampliar los conocimientos sobre los temas. Incluye la lectura personalizada de un texto preparado para cada tema y actividades de reflexión o reforzamiento de aprendizajes.



### Aplicando lo aprendido para propiciar cambios

Cada tema se termina con una reflexión y aplicación de la nueva información a situaciones de nuestra experiencia cotidiana. Esto contribuirá a nuestro fortalecimiento y a mejores propuestas.

Unidad 1

# INCIDENCIA Y MOVILIZACIÓN COMUNITARIA PARA LA AGRICULTURA URBANA

*La agricultura urbana es una actividad que promueve el respeto entre las personas, entre ellas y la naturaleza, incluyendo la diversidad de culturas.*

Presentamos aquí, con mayor detalle, qué es la Incidencia, con quiénes y cómo se desarrolla. Al finalizar la unidad, abordaremos el tema de la movilización comunitaria y la importancia del poder o la capacidad de la gente para generar los cambios y las mejoras que buscamos para nuestras vidas.

## UN EJEMPLO REAL

La señora Virginia ha logrado habilitar un huerto de 8m<sup>2</sup> en Huaycán. Antes de ello, el lugar era un terreno pedregoso, por lo que ella soñaba en convertirlo en un lugar parecido a la chacrita donde vivió con sus padres.

Virginia cultiva lechuga, acelga, apio, betarraga, zanahoria y otras hortalizas y hierbas más. Esta actividad la llena de alegría porque le agrada el contacto con la naturaleza, dice que la alimentación de su familia ha mejorado y, siente que aporta económicamente a su hogar cuando la cosecha es más abundante y vende hortalizas a sus vecinas o en el mercado local.

Las vecinas de Virginia valoran los productos de su huerto, y la animan para que produzca y ofrezca más. Otras han mostrado interés en aprender y han pedido a Virginia que les enseñe. Como esta actividad le resulta beneficiosa en muchos aspectos, Virginia ha querido invertir más en su huerto, pero le ha

sido difícil obtener recursos para ello. Tampoco ha obtenido respuesta de las y los dirigentes de su comunidad ni de sus autoridades locales, cuando les ha comentado de sus sueños y aspiraciones. A ella le gustaría, que más vecinas y vecinos realicen esta actividad, que puedan organizarse y así mejorar la alimentación de las familias de la zona, que se les reconozca como personas que contribuyen con la comunidad, y puedan recibir apoyo para contar con mejores condiciones que les permita fortalecer y sostener sus huertos.

*A ella le gustaría, que más vecinas y vecinos realicen esta actividad, que puedan organizarse y así mejorar la alimentación de las familias de la zona*

### Preguntas para la reflexión

*¿En qué se asemeja el caso de Virginia al nuestro?*

*¿Cómo nos ha ayudado o beneficiado la agricultura urbana?*

*¿Qué aspiraciones o sueños tenemos respecto a esta actividad?*

*¿Qué hemos hecho y hemos logrado para acercarnos a este sueño?*



### Enfoque de agricultura urbana ecológica

La agricultura urbana no es una actividad que las personas realizan por casualidad. Se inicia a veces como una alternativa a la agricultura convencional que atenta contra la naturaleza, pues la somete a una producción de alto rendimiento y considera sus productos únicamente como mercancías rentables. En la mayoría de casos, la agricultura urbana es ecológica y promueve el control biológico de plagas y el buen manejo del suelo para evitar el uso de insumos químicos como fertilizantes y pesticidas. La agricultura urbana ofrece una alternativa para la seguridad alimentaria y el desarrollo de espacios de buen vivir y estilos de vida sana.

Por el contrario, la agricultura comercial convencional ha creado, entre otras muchas, las siguientes consecuencias:



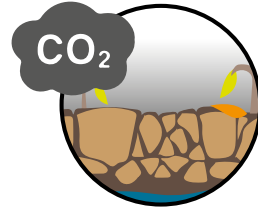
**Pérdida de la diversidad** predisponiendo a los cultivos a enfermedades y plagas.



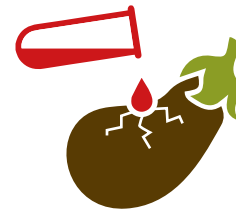
**Consumo de productos químicos** que además significan un mayor costo para las y los agricultores.



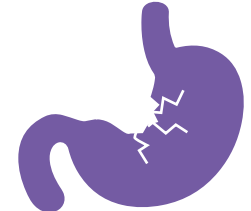
**Abuso de fertilizantes que generan exceso de sales en el suelo**, lo que dificulta la absorción del agua por las plantas.



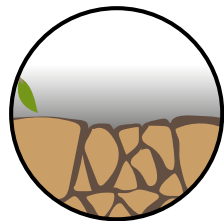
**Contaminación del ambiente natural** (de aguas superficiales, subterráneas y de la atmósfera).



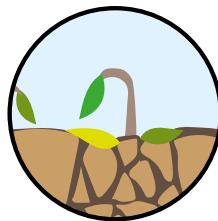
**Productos agrícolas no saludables** y seriamente contaminados con químicos.



**Problemas de salud** para las personas.



**Desaparición de la flora y fauna**



**Pérdida de la fertilidad de la tierra**

*Este modelo debilita y atenta contra los saberes y costumbres tradicionales de las comunidades, por lo tanto, la vida y la forma como se vive. Hace uso abusivo de productos sintéticos, lo que afecta la salud de quienes la consumen, así como de quienes la producen.*

## Incidencia y sus elementos clave

### ¿QUÉ ES LA INCIDENCIA?


Existen distintas definiciones sobre *incidencia* y sus estrategias. Así, la incidencia puede ser entendida como:

- Una acción política que busca generar, modificar o hacer cumplir políticas públicas en beneficio de las y los ciudadanos.
- Dar voz a las y los que no tienen voz.
- Un proceso planificado de la ciudadanía organizada para influir en la toma de decisiones.




**¿CUÁLES SERÍAN LAS PALABRAS CLAVE PARA RECORDAR ESTA IDEA?**

Desde aquí proponemos las siguientes definiciones sobre incidencia:



*“Un proceso por el que las personas toman un papel activo e influyente en dar forma a las decisiones que afectan a sus vidas”*



*“Forma de participación de un grupo unido por intereses comunes que se propone “influir” en las decisiones de las autoridades públicas y ante otros actores”.*

### ¿CON QUIÉNES SE REALIZA LA INCIDENCIA?

#### Con los “hacedores de políticas”

Los “hacedores de políticas” son las autoridades políticas o las y los funcionarios de instituciones públicas que toman decisiones y actúan en los diferentes niveles del Estado (a nivel local, regional, nacional e internacional). Son quienes definen, aprueban, implementan o modifican políticas públicas.

A su vez, las políticas públicas pueden expresarse en:

- Leyes y Normas
- Planes, proyectos o programas sectoriales o territoriales.
- Enfoques de intervención
- Sistemas, otros.

**OTRAS HERRAMIENTAS SIMILARES A LA INCIDENCIA CON AUTORIDADES O LAS Y LOS FUNCIONARIOS PÚBLICOS, PUEDEN SER:**

#### **El llamado lobby (o Cabildeo):**

Se refiere a las gestiones o acciones para influir, ganar voluntades y lograr ventajas de parte de los hacedores de políticas, en favor de intereses privados.

**Abogacía o defensa:** Se refiere a los procesos de defensa y promoción dirigidos a movilizar los hacedores de políticas en apoyo de una causa.




*Esta incidencia orienta la acción de las personas frente a las instituciones del Estado o públicas*



**Recordemos que las políticas pueden:**

**i) generarse cuando no existen, ii) promoverse para que se cumplan o iii) cambiarse.**

## Con la ciudadanía, las organizaciones

La ciudadanía, las organizaciones y las comunidades toman iniciativas para influir en las políticas que están relacionadas con sus vidas. Las y los ciudadanos deben estar dispuestos a movilizarse, a tener una visión activa y participativa de la ciudadanía.



### PARA LOGRAR LA PARTICIPACIÓN ACTIVA DE LA CIUDADANÍA HAY QUE TENER EN CUENTA LOS SIGUIENTES ELEMENTOS:

**Los actores Visibles:** las organizaciones con sus intereses comunes y claros.

**Los actores Escondidos:** los poderes “detrás de”, que pueden influir o impedir la participación.

**Los aspectos Invisibles:** el conjunto de creencias, normas, y prejuicios que están detrás de los intereses y acciones de la ciudadanía.

La identificación de todos ellos se logra con diferentes herramientas que se desarrollarán más adelante.

*Esta incidencia se sustenta en la democracia participativa y de valoración positiva de la diversidad y del diálogo.*

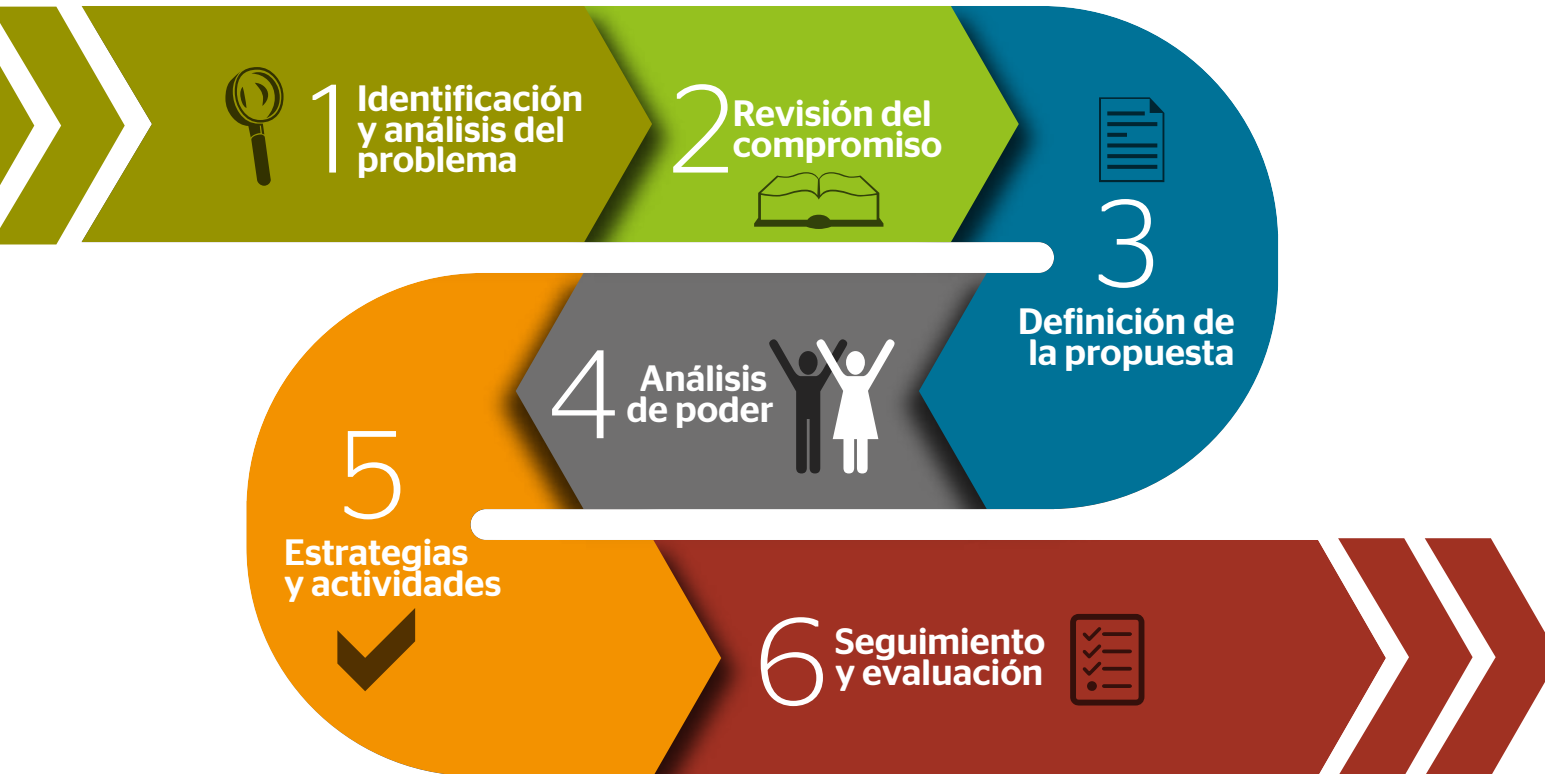
## ACTIVIDAD

Desde nuestra propia experiencia para hacer sostenibles los proyectos de agricultura urbana, podemos completar el siguiente cuadro:

<p><b>¿Quiénes son los actores visibles</b> que influyen en nuestro proyecto de agricultura urbana?</p>	
<p><b>¿Quiénes son los actores escondidos</b> que influyen en nuestro proyecto de agricultura urbana?</p>	
<p><b>¿Cuáles son los aspectos invisibles</b> de nuestro contexto y/o entorno, relativos a la agricultura urbana?</p>	

## ¿Cómo se realiza la Incidencia?

Se pueden considerar los siguientes pasos:



<p>1  <b>Identificación y análisis del problema</b></p>	<p><b>Implica:</b></p> <ul style="list-style-type: none"> <li>Analizar la posibilidad de la incidencia para conocer su potencial. Se debe señalar el problema (¿qué?), identificar a los afectados (¿quién y dónde?) y precisar las causas políticas que lo explican específicamente (¿por qué?).</li> </ul>	<p><b>Preguntas orientadoras:</b></p> <p>¿Cuáles son los aspectos principales de la situación/ problema?</p> <p>¿Qué efectos genera?</p> <p>¿A quiénes afecta?</p> <p>¿Qué sabemos de la población afectada?</p>
<p>2  <b>Revisión del compromiso de los que promueven la incidencia</b></p>	<p><b>Implica:</b></p> <ul style="list-style-type: none"> <li>Reconocer hasta qué punto existe claridad y compromiso de las personas involucradas en la acción política.</li> <li>Reconocer su situación interna y externa: Fortalezas, Debilidades, Oportunidades y Amenazas (FODA).</li> <li>Identificar su capacidad de proponer y argumentar sobre lo que se quiere incidir.</li> </ul>	<p><b>Preguntas orientadoras:</b></p> <p>¿Quiénes estamos dispuestos a participar activamente en esta campaña?</p> <p>¿Con qué cualidades contamos?</p> <p>¿Qué conocemos del contexto y con quiénes contamos?</p>

# 3



## Definición de la propuesta

### La propuesta incluye:

- Determinar el objetivo de la incidencia: la situación que se busca alcanzar como solución a un problema.
- Identificar las audiencias (persona o grupo que puede ayudar/trabar el cambio):
- Primarias (personas que deciden, con autoridad directa para el cambio).
- Secundarias (personas que pueden influir en las audiencias primarias).
- Los que se oponen (qué personas, grupos, no apoyan o rechazan el cambio).

### Preguntas orientadoras:

- ¿Quiénes estamos dispuestos a participar activamente en esta campaña?
- ¿Con qué cualidades contamos?
- ¿Qué conocemos del contexto y con quiénes contamos?

### Preguntas orientadoras:

- ¿Quiénes gestionan las políticas públicas?
- ¿Cuáles son los procedimientos para la toma de sus decisiones?
- ¿Cuáles son las fortalezas y debilidades de las personas que promueven la incidencia?
- ¿Quiénes son los actores sociales y políticos vinculados a la situación/problema y otros que podrían influir en los decisores?
- ¿Cuáles son los intereses, sus principales argumentos sobre el tema, sus fortalezas y debilidades?

# 4



## Análisis del poder

- Se trata de identificar y estudiar a los distintos actores vinculados directa o indirectamente a la acción de incidencia.
- Permite analizar el poder de los diferentes actores involucrados en las acciones de incidencia.

Los dos últimos pasos sobre 1) Estrategias y actividades, y 2) Seguimiento y Evaluación, se desarrollarán en la Unidad 3 de este módulo.

## ACTIVIDAD

Reflexiona sobre el siguiente texto de Masanobu Fukuoka (filósofo y agricultor), y responde las preguntas:



“La gente ya no pone los pies en la tierra pelada. Sus manos se han alejado de hierbas y flores, no dirigen su mirada al Cielo, sus oídos están sordos al canto de los pájaros, su nariz se ha hecho insensible a causa de los humos de los tubos de escape y su lengua y su paladar han olvidado los sabores sencillos de la Naturaleza. Los cinco sentidos han crecido aislados del orden natural. La gente se ha alejado dos o tres escalones del hombre verdadero.

Los verdaderos gozos y deleites del ser humano eran un éxtasis natural. Esto sólo

existe en la Naturaleza y se desvanece lejos de la Tierra. Un medio ambiente no puede existir fuera de la naturaleza, y así la agricultura deberá ser el fundamento para vivir. El retorno de toda la gente al campo para cultivar la tierra y crear aldeas de seres humanos verdaderos es el camino a seguir para la creación de ciudades ideales y naciones ideales”.



### PREGUNTAS PARA LA REFLEXIÓN

¿Qué fue lo que más te llamó la atención de la frase de Masanobu Fukuoka?

.....

.....

.....

.....

.....

.....

¿Qué de lo expresado, ayudaría en la incidencia de la agricultura urbana?

.....

.....

.....

.....

.....

.....



### Movilización comunitaria

La movilización comunitaria es relevante en el logro de políticas adecuadas y efectivas que responden a las demandas de nuestra comunidad. La movilización ciudadana busca superar los problemas relacionados con los discursos o actos simbólicos que solo desean ganar nuestra simpatía, pero no dan una respuesta real a nuestras demandas.

### ¿EN QUÉ CONSISTE?

La movilización comunitaria es el acto de alentar y comprometer a las organizaciones sociales de base y de la sociedad civil en el desarrollo de acciones para incidir públicamente. Se debe hacer de tal forma que se logre visibilizar la situación o problema, sus causas, ganar la opinión pública favorable y generar la acción para el cambio que se requiere.

Por ejemplo, una comunidad se considera “movilizada” cuando el conjunto de sus integrantes siente que su derecho a una alimentación sana y nutritiva merece apoyo y acción.

**¿POR QUÉ ES IMPORTANTE?**

- La movilización comunitaria es importante porque la misma comunidad es la responsable de generar el cambio sobre una situación que la afecta.
- A través de estos procesos se generan nuevas formas de conocimiento y mayor capacidad de pensamiento crítico en las personas, logrando que el cambio sea sostenible.

**¿QUÉ AYUDA Y QUÉ IMPIDE LA MOVILIZACIÓN COMUNITARIA?**

**El poder o capacidad de la gente.** El poder es muy importante cuando se trata de demandar derechos, porque se refiere a la capacidad de una persona o grupo para cambiar la conducta de otras personas o grupos.



*La gente que no es consciente del poder que tiene no puede ni empezar a pensar ni a actuar en la demanda o cumplimiento de sus derechos.*



¿Qué palabras usarías para definir “poder”?

.....

.....

.....

¿Cuántos tipos de poder piensas que hay?

.....

.....

.....

Los siguientes tipos de poder son clave para la movilización comunitaria, orientada al cambio y mejora de las condiciones de vida de una colectividad:

**TAREA INTERMEDIA**



**Poder de recursos**

El acceso a los recursos es importante para tener capacidad de influir o salir adelante en la vida.



**Poder de conocimiento**

Los conocimientos nos permiten entender y actuar ante los desafíos y problemas de la vida. Incluye acceso a la información, libertad de información, transparencia, educación, conciencia de derechos.



**Poder personal**

Tenemos poder personal cuando tenemos una buena autoestima, y tenemos la motivación para demandar recursos, conocimiento y posición en la vida.



**Poder posicional**

Es la habilidad que tenemos para negociar por los derechos, para asumir las responsabilidades y obligaciones para la sobrevivencia personal y colectiva. Se refiere a una ciudadanía activa y responsable.



**Capacidad de agencia de las personas**

Es el poder que tenemos cada uno de nosotros y nosotras para decidir y actuar como protagonistas del cambio y mejora.

### ACTIVIDAD

El siguiente cuadro, una vez completado, nos ayudará a identificar la situación sobre la que queremos incidir.

Situación o Problema identificado	¿A quién o quiénes afecta?	Consecuencias del problema	¿De quién o de quienes depende su solución?

### TAREA INTERMEDIA



**Consultar, indagar en tu localidad sobre experiencias de movilización comunitaria,** que hicieron incidencia y lograron una política pública en tu gobierno local, para la mejora de las condiciones de vida en el distrito.



**Investiga sobre qué hizo la comunidad, cómo lo hizo, qué se logró,** cuál fue el alcance de la incidencia y cuál fue la política pública lograda.



**O mejor aún si podemos describir una experiencia de incidencia** que hayamos realizado nosotros y nosotras como grupo. ¿Qué funcionó? ¿Qué no? ¿Por qué?

## EJEMPLO REAL

### ¿Sabías que una organización del distrito de Villa María del Triunfo de la ciudad de Lima logró una Ordenanza sobre la agricultura urbana?

Esta experiencia se inicia en 1999, con el interés del alcalde de la Municipalidad de Villa María del Triunfo, sensibilizado e informado sobre la importancia de la agricultura urbana. Se reconoce la AU como estrategia de lucha contra la pobreza.

Entre tanto, desde 2002, se empieza a articular una Red de Agricultores Urbanos. Sus orígenes se remontan a una iniciativa tomada por un grupo de ocho familias en una de las siete zonas de Villa María del Triunfo, quienes buscaban acceder a la capacitación y provisión de insumos que brindaba el Programa de Agricultura Urbana de la Municipalidad. Este grupo inicial nombró a un coordinador, encargado de gestionar la capacitación y apoyo municipal para sus huertos. Otras familias se motivaron a organizarse y agruparse al reconocer los logros en la implementación de los huertos comunales.

Después de coordinaciones con diversas instituciones relacionadas con la AU, en

2004 la Municipalidad las convoca para elaborar el Plan Concertado de Desarrollo Económico, lográndose que se agregue el sector "Agricultura Urbana" a los sectores "Comercio", "Servicios" y "Producción".

Organizaciones como IPES luchan para que la AU sea considerada un sector aparte, argumentando que la actividad agrícola es multidimensional (incluye aspectos económicos, sociales, ambientales) y no solamente productivos. Este esfuerzo tuvo su resultado y en el mismo 2004 se logra la creación de la Sub Gerencia de Agricultura Urbana, con aproximadamente USD 35.000 del presupuesto municipal para el desarrollo de la agricultura urbana<sup>2</sup>.

La Municipalidad reconoció esta forma de organización autogestionada por las y los agricultores, pues lograron una mayor efectividad en su trabajo de promoción, en el uso de recursos económicos y el apoyo de personas en la organización.



*Esta experiencia se inicia en 1999, con el interés del alcalde de la Municipalidad de Villa María del Triunfo, sensibilizado e informado sobre la importancia de la agricultura urbana. Se reconoce la AU como estrategia de lucha contra la pobreza.*

<sup>2</sup>Merzthal G. y Barca S. (2010). *Villa María del Triunfo, Perú: Política de Agricultura Urbana*. Observatorio Ciudades Inclusivas.

UNIDAD 2

# MECANISMOS E INSTRUMENTOS PARA LA INCIDENCIA EN AGRICULTURA URBANA

## Introducción

A través de este tema conoceremos algunos mecanismos de participación ciudadana necesarios para asumir el desafío de influir sobre las decisiones políticas relacionadas con la agricultura urbana.

También utilizaremos algunas herramientas que nos ayudarán a evaluar nuestro contexto y capacidad para incidir. Estas herramientas nos servirán para planificar nuestras estrategias y acciones.

### ACTIVIDAD: FRASE PARA REFLEXIONAR Y ANALIZAR

- ✗ Si no hay comida cuando se tiene hambre.
- ✗ Si no hay medicamentos cuando nos enfermamos.
- ✗ Si hay ignorancia y no se respetan los derechos elementales de las personas.

*Entonces, la democracia es una cáscara vacía, aunque las y los ciudadanos voten y tengan un parlamento.*

**Nelson Mandela**



### Preguntas para la reflexión

*¿Qué te llama la atención de la frase?*

*Para lograr mejoras en nuestras vidas, familias, comunidad y nación ¿es suficiente con elegir a quienes nos gobiernan?*

*¿Qué otros mecanismos de participación conoces y/o has participado?*

*¿En qué se relaciona el mensaje de la frase con el tema de la presente Unidad?*



### Condiciones para la incidencia en agricultura urbana

#### PROCESO DE DESCENTRALIZACIÓN

En el Perú, desde el retorno de la democracia a inicios del 2000, entre otros cambios se inició la reforma descentralista. Esta reforma tenía como objetivo fortalecer a los gobiernos regionales y municipales como espacios de decisión y acción democrática de las autoridades y de la ciudadanía. A esto se le llama descentralización.

Si bien, en la última década, estos procesos han sido afectados por una tendencia del gobierno central a la recentralización de algunas responsabilidades de los gobiernos regionales y locales (es decir, las decisiones y la acción se concentran en el gobierno central ubicado en la ciudad de Lima), la descentralización ha logrado cambios importantes que ofrecen posibilidades para la incidencia, como:

- Contar con autoridades regionales y locales democráticamente electas, desde una

relación más directa con las poblaciones de sus territorios.

- Se han incorporado distintos mecanismos de participación ciudadana como planes concertados, presupuesto participativo, comisiones sectoriales, etc., que aportan mayor transparencia en la rendición de cuentas de la gestión pública.
- Se han generado liderazgos políticos locales y se han incorporado diversos actores sociales.
- Hay posibilidad de hacer propuestas para apoyar iniciativas de políticas y normas en los ámbitos regionales y locales.
- Por todo esto, los gobiernos municipales deben ser una prioridad para nuestras acciones de incidencia.

#### MECANISMOS DE PARTICIPACIÓN CIUDADANA

Los mecanismos que se presentan en el cuadro, han sido planteados en la *Ley Orgánica de Municipalidades N° 27972*, emitida en el 2003. Se presentan su definición, la forma de elaboración y la importancia:

Instrumento de planeamiento	¿Qué es?	Forma de elaboración	Importancia
<b>Plan de desarrollo local concertado</b>	Es la propuesta de desarrollo de la localidad.  Orienta el proceso de desarrollo local en el marco de la política regional y nacional.	<b>Participativa externa</b> Surge de un proceso participativo de proposición, negociación y concertación entre las autoridades y los actores sociales del territorio, que se expresa en compromisos y acuerdos para el desarrollo local.	Reconoce el accionar del conjunto de actores respecto al desarrollo de su territorio, acordando compromisos, recursos y voluntades.
<b>Plan de desarrollo institucional</b>	Es la propuesta de desarrollo del gobierno local. Se elabora partiendo de la oferta electoral, en el marco del plan de desarrollo local concertado.	<b>Institucional interno</b> Surge del rol promotor del desarrollo local que les corresponde a los gobiernos locales y la oferta electoral presentada a la ciudadanía.  En el proceso se puede recoger las expectativas y deseos de las y los ciudadanos.	Permite a la municipalidad establecer un curso de acción para aportar estratégicamente al desarrollo local.
<b>Presupuesto Participativo</b>	Es un proceso en que las autoridades y la sociedad civil organizada definen en conjunto, a través de una serie de mecanismos previstos, cómo y en qué se invertirán los recursos de que se dispone en el año, teniendo en cuenta el plan de desarrollo concertado, y los aportes de la comunidad.	<b>Participativo externo</b> Surge de un proceso participativo de proposición, negociación y concertación entre las autoridades y los actores sociales del territorio, que se expresa en compromisos y acuerdos para la inversión pública local.	Permite priorizar y utilizar adecuadamente los recursos públicos y privados orientados a la promoción del desarrollo local.  Aporta a la gobernabilidad, la democracia, y a la transparencia en la gestión municipal.

### ACTIVIDAD

Completaremos el siguiente cuadro sobre dos mecanismos de participación ciudadana que conozcamos:

Instrumento de Planeamiento	¿Qué conoces sobre ellos?	¿Cómo se formulan e implementan en tu localidad? (Participación de ciudadanía)	¿Qué proyectos de sectores vinculados a la agricultura urbana, se priorizan ahí? (Producción, Salud, Empleo)

## Herramientas para la evaluación del contexto

Una vez planteada la propuesta de incidencia, o sea que ya conocemos qué cambio queremos lograr y quiénes son los responsables de implementarlo, debemos realizar un **mapeo político** sobre los distintos grupos, sus opiniones, actitudes y creencias respecto a la situación o problema que deseamos abordar.

Este proceso de investigación considera las siguientes actividades:

- Conversaciones informales con otros defensores y colegas sobre lo que perciben de sus audiencias o grupos
- Leer discursos y otros documentos escritos por organizaciones o personas claves
- Asistir a reuniones públicas donde las audiencias hablen o participen
- Seguir a las audiencias a través de los medios de comunicación para conocer más sus opiniones

- Construir un **mapa de poder**, para analizar el poder de los distintos actores vinculados directa o indirectamente a la acción de incidencia.

Por su relevancia para el proceso de incidencia abordaremos la construcción del **mapa de poder** como un instrumento que permite graficar a los diferentes actores tal como explicamos en el siguiente punto.

### CONSTRUCCIÓN DEL MAPA DE PODER DE ACTORES QUE TOMAN DECISIONES

Este mapa nos ayuda a identificar quiénes gestionan las políticas públicas de un ámbito concreto, cuáles son sus procedimientos y cómo deciden o implementan sus decisiones. Se identifica dos tipos de audiencia (persona o grupo que puede ayudar/trabar al cambio):

- **Audiencia primaria:** Son las personas que deciden, con autoridad directa para el cambio o la solución del problema.
- **Audiencia secundaria:** Son las personas que pueden influir en las audiencias primarias.

Audiencia Primaria (Quiénes deciden)	¿Cómo formulan sus políticas?	Audiencia secundaria (Quiénes influyen)	¿Qué estrategias/ acciones implementan? ¿Qué hacen?
<b>Autoridades de gobierno</b>	Con participación o solos.	Líderes de opinión	Expresan su opinión en medios de comunicación y en actos públicos.
<b>Personas con cargos públicos</b>	Institucionalmente	Personalidades reconocidas públicamente	Pueden tener contactos con autoridades o se expresan en público.

## MAPA DEL PODER DE ACTORES SOCIALES

Esta herramienta nos sirve para identificar a los diversos actores vinculados al tema o problema y otros actores que podrían influir en los decisores, incluye a los aliados, oponentes e indecisos.



El siguiente gráfico nos ayuda a identificar, con el uso de diversos colores y tamaños, los distintos actores, así como su ubicación o su cercanía y capacidad de influenciar a quienes toman las decisiones. Podremos analizar el poder de cada uno en el proceso de incidencia y priorizar con quienes trabajar o a quienes dirigir las estrategias que plantearemos.



Este instrumento es importante porque sirve como “carta de navegación” si se usa permanentemente, pues permite reconocer y actualizar las posiciones de los diversos actores.

El gráfico anterior se verá enriquecido con un **mapa de actores**, que nos permitirá reconocer sus intereses y lo qué hacen respecto al tema de incidencia. La presentamos más adelante.

### CONDICIONES O FACTORES QUE FAVORECEN LA INCIDENCIA

Esto implica el mapeo o inventario de las normas, programas y políticas de desarrollo socioeconómico sobre temas relacionados a la agricultura urbana, a nivel local, regional y nacional.

## Herramientas de autoevaluación interna

- El autoanálisis es una evaluación de nuestras fortalezas y debilidades para organizar la incidencia. Exige mucha honestidad, autocrítica y es un ejercicio permanente.
- El autoanálisis detallado forma parte del mapa de poder, da cuenta de nuestras capacidades y límites a atender/usar a lo largo de la campaña.
- Las dimensiones que debemos contemplar para una autoevaluación interna, podrían ser:

Dimensiones	¿En qué consiste?
<b>La participación organizacional</b>	Nivel de motivación, compromiso de la gente con los objetivos y actividades de la organización.
<b>Financiamiento y recursos humanos</b>	Capacidad de recursos materiales y apoyo humano, para realizar un proceso de incidencia.
<b>La dimensión política del tema con el que se quiere hacer incidencia</b>	Que todas y todos los involucrados tengan claridad con respecto a los enfoques que sustentan el tema, y su relación con el tipo de desarrollo que se quiere alcanzar colectivamente.
<b>La gestión institucional en relación al mismo tema</b>	Cómo toman decisiones, quiénes asumen las responsabilidades y/o hacen tareas, el manejo de las relaciones internas, etc.

## ACTIVIDAD

A continuación, haremos un autoanálisis de las fortalezas y debilidades de nuestra organización, en sus diferentes dimensiones y las enumeraremos por orden de prioridad para incidir en el tema de agricultura urbana:

Dimensiones organizacionales	Fortalezas ( F ) Debilidades ( D )	Prioridad para realizar Incidencia
<b>Participación organizacional</b>	F	
	D	
<b>Financiamiento y recursos humanos</b>	F	
	D	
<b>La dimensión política del tema en que se quiere incidir</b>	F	
	D	
<b>La gestión institucional</b>	F	
	D	

\*1: Prioritario, 2: Más o menos prioritario y 3: No prioritario.

### ACTIVIDAD

**Mapa de actores:** Identifica de dos a cuatro actores aliados y oponentes a tu actividad de agricultura, en tu comunidad y completa los siguientes puntos.

Actores Aliados	¿Cuál es su principal interés? ¿Qué quieren?	¿Qué hacen?	¿En qué aportarían estos actores aliados?
Actores Oponentes	¿Cuál es su principal interés? ¿Qué quieren?	¿Qué hacen?	¿Cómo nos afectarían los actores oponentes?

### TAREA INTERMEDIA

Para la Unidad 3, completa el siguiente cuadro sobre actores de tu localidad que han logrado influir en la formulación de políticas para mejorar las condiciones sociales y económicas de tu comunidad.

Actores que influyen (Audiencia secundaria)	Políticas que lograron formular a nivel de tu Municipalidad	¿Qué estrategias se implementaron?

## EJEMPLO REAL

En esta parte, que trata sobre los mecanismos de participación y herramientas para la incidencia, continuaremos con la experiencia de Villa María del Triunfo. Este caso nos sirve para listar esfuerzos concertados de la ciudadanía con sus autoridades locales, en la elaboración de políticas que reconozcan e incorporen iniciativas de la gente, en aras de su desarrollo y mejoras en la calidad de vida.

En el año 2005, IPES y la Fundación RUAF asesoran a la Municipalidad para la formulación de una política de agricultura urbana. Realizaron un diagnóstico participativo que ayudó a identificar los actores involucrados, los espacios, los sistemas de producción y el marco legal.<sup>3</sup> Las y los agricultores participan de manera

activa en el proceso. La información del diagnóstico también sirvió más adelante al Foro de Agricultura Urbana de Villa María del Triunfo<sup>4</sup>, que se crea posteriormente, en el desarrollo de una agenda estratégica para la formulación de la Política de Agricultura Urbana de dicha municipalidad (2007-2011) y en el diseño de esa política<sup>5</sup>.

En el 2005 se avanzó en el acercamiento y en la articulación de los grupos, a partir del proceso de diagnóstico participativo sobre la situación de la agricultura urbana en la ciudad que contó con la participación activa de las y los agricultores urbanos. El descubrir problemas y desafíos comunes acercó a las y los agricultores, y los llevó a plantear, en mayo de 2006, el reto de articularse a mayor escala. Decidieron comenzar por reforzar la articulación a

<sup>3</sup>Merzthal G. y Barca S. (2010). *Villa María del Triunfo, Perú: Política de Agricultura Urbana*. Observatorio Ciudades Inclusivas.

<sup>4</sup>El Foro de Agricultura Urbana de Villa María del Triunfo conformado por 21 instituciones de la sociedad civil.

<sup>5</sup>Merzthal G. y Barca S. (2010).

nivel zonal y para ello eligieron personas que coordinen de las zonas como representantes e interlocutores. Ese mismo año, quienes coordinan juramentaron en un acto público ante miembros del Foro de Agricultura Urbana de Villa María del Triunfo.

La organización y formalización de la Red de Agricultores Urbanos, además de brindar visibilidad a las y los agricultores, apuntó a fortalecerles y empoderarles en la gestión de la ciudad, generando condiciones que les permitan participar en espacios de decisión, como el presupuesto participativo y mesas locales de concertación (ej. de género, de lucha contra la pobreza, etc.) y contribuir

activamente en el desarrollo integral de la ciudad<sup>6</sup>.

Con el apoyo de los actores del Foro se ha desarrollado todo un proceso de fortalecimiento institucional de la Red de Agricultores Urbanos: talleres, reuniones. Además, desde el 2005, que se creó el Foro se plantea la necesidad de una ordenanza municipal a favor de la agricultura urbana, que la reconozca como actividad legítima y que permita a las y los agricultores reivindicar sus derechos. La Red de Agricultores participó también en las reuniones de diseño de esa ordenanza.

*El descubrir problemas y desafíos comunes acercó a las y los agricultores, y los llevó a plantear, en mayo de 2006, el reto de articularse a mayor escala. Decidieron comenzar por reforzar la articulación a nivel zonal y para ello eligieron personas que coordinen de las zonas como representantes e interlocutores*

<sup>6</sup>Texto extraído y adaptado de Merzthal G. y Barca S. (2010). *Villa María del Triunfo, Perú: Política de Agricultura Urbana*. Observatorio Ciudades Inclusivas.

Unidad 3

# ESTRATEGIAS Y PLAN DE INCIDENCIA

## Introducción

Ahora abordaremos los temas que contribuirán a la acción clara y efectiva de la incidencia. Aprenderemos sobre el concepto y los diferentes tipos de estrategias con sus puntos clave. Esto nos permitirá familiarizarnos con la elaboración de esas estrategias y plantear el mensaje más apropiado para el público al que se dirige. También conoceremos los elementos del Plan de Acción que integra las estrategias de

### ACTIVIDAD

Revisa y reflexiona sobre las siguientes frases, para profundizar en el concepto del término estrategia.

#### FRASE

*“La estrategia: Es de importancia vital para el país. En el terreno de la vida y la muerte, puede ser el camino a la seguridad o la ruina”.*

**Sun Tzu**



#### FRASE

*“En estrategia: Es indispensable tener la sensibilidad para la oportunidad”.*

**Jorge Gonzales**



### PREGUNTAS PARA LA REFLEXIÓN

De las dos frases expuestas ¿Qué ideas sobre la estrategia te llaman la atención?

.....

.....

.....

¿Qué significa “la estrategia en el terreno de la vida y la muerte puede ser el camino a la seguridad o la ruina”?

.....

.....

.....

¿Habías pensado que para definir una estrategia es necesario la sensibilidad? ¿En este caso en qué nos ayuda la sensibilidad?

.....

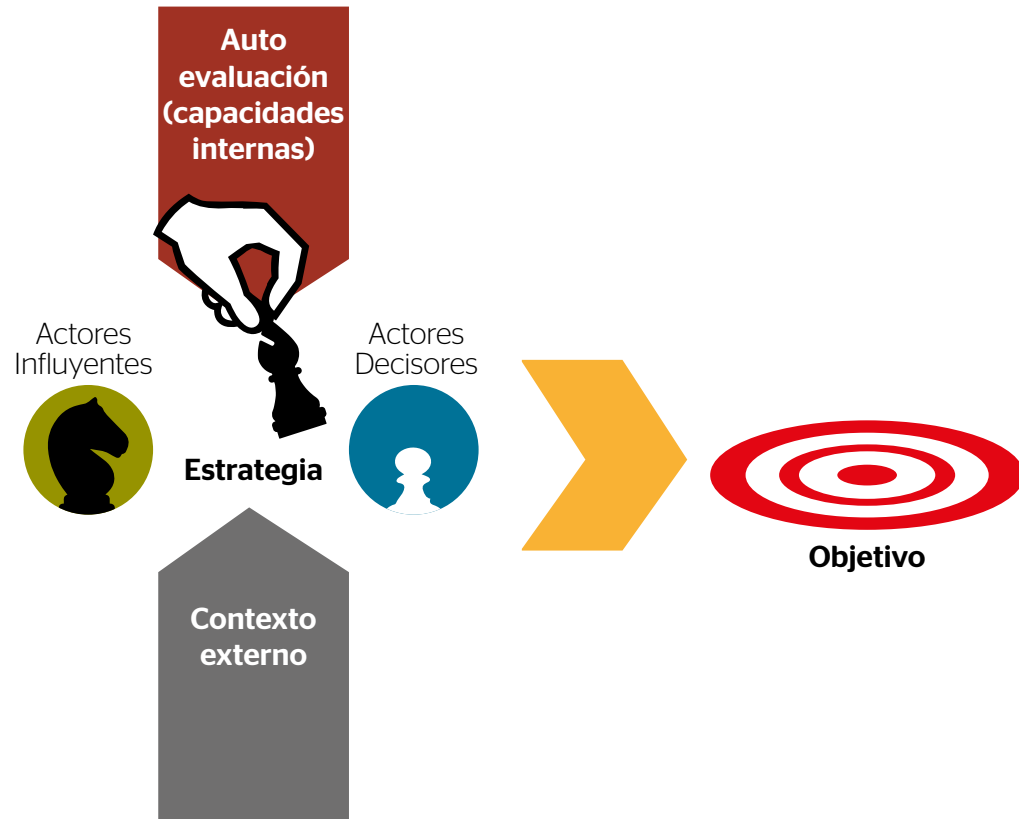
.....

.....

## Estrategias para la incidencia

Como lo muestra el siguiente gráfico, para la elaboración de la estrategia se necesita contar con:

- a** los objetivos de la incidencia,
- b** reconocer los actores que deciden,
- c** los actores del contexto y su poder para incidir o trabar, y
- d** las capacidades internas de la organización que se propone incidir.



## DEFINICIÓN DE ESTRATEGIA DE INCIDENCIA

*Es el conjunto de principios e ideas que determinan las actividades dirigidas a resolver y transformar una situación o problema. Es cómo se definen las acciones más adecuadas para lograr los propósitos definidos.*

- La elaboración de las estrategias debe hacerse de forma participativa, construyendo ideas colectivamente para que todas las personas involucradas comprendamos esas estrategias y asumamos un compromiso.
- Precisadas las estrategias, se construye el programa de actividades, identificando responsabilidades, formas, recursos, plazos y resultados esperados. Por ejemplo:

### ESTRATEGIA

*Cuando hay poco dinero, una estrategia puede ser: prolongar o aplazar en lo posible el pago de recibos de servicios y deudas.*

### ACTIVIDAD

Para implementar la estrategia se puede realizar lo siguiente:

- i) establecer un cronograma de pago según nuestros ingresos esperados,
- ii) pagar los recibos que se encuentren más atrasados para evitar el corte del servicio,
- iii) solicitar un préstamo pequeño de un pariente o de alguna otra fuente para atender la urgencia



## LOS OBJETIVOS

Para avanzar en la presentación de los tipos de estrategia de incidencia, y saber por cual se opta, se tiene que contar con los Objetivos.

### ¿Qué es un objetivo?

Un objetivo es el fin último al que se dirige una acción u operación. Es el resultado o sumatoria de una serie de metas y procesos.

### ¿Cómo redactamos un objetivo de incidencias?

Para redactar un objetivo de incidencia se tienen en cuenta los siguientes puntos:

- ¿Qué queremos conseguir?
- ¿Quién o quienes tienen el poder para resolver lo que se quiere?
- ¿Cómo queremos hacerlo?
- ¿En cuánto tiempo?

## TIPOS DE ESTRATEGIA DE INCIDENCIA

Las estrategias básicas son de tres tipos:

**Estrategias de comunicación:** buscan visualizar el problema e influir en la opinión pública sobre la base de mensajes para facilitar un cambio de conductas. Implica acciones en dos sentidos: hacia adentro de la organización y hacia afuera.

La estrategia de comunicaciones supone varias decisiones estratégicas:



### ¿A quiénes es necesario llegar? (público)



### ¿Qué cambios se desean obtener?



### ¿Cuál es el mensaje necesario?

**Estrategias de movilización:** buscan una presión más directa sobre quienes toman decisiones, con la participación de personas o grupos aliados y el establecimiento de alianzas. Esta estrategia implica algunos puntos clave:

- Contar con los argumentos o razones que apoyarán la propuesta. Es decir, ¿por qué hay que solucionar el problema? ¿a quiénes beneficia y a quiénes perjudica? ¿cómo?
- A partir de los argumentos, hay que identificar a posibles aliados (incrementar el impacto de la iniciativa y hacerla más visible): ¿quiénes además de nuestra organización o grupo están interesados en el mismo problema? ¿cuán informados o comprometidos están con el problema?
- Una vez las personas o grupos aliados se identifiquen, hay que construir alianzas y coaliciones para trabajar conjuntamente en la campaña: compartir objetivos y argumentos como primer paso.

**Estrategias de influencia:** buscan acercar o que se visibilice el problema por parte de las audiencias clave. Están basadas en la negociación y el cabildeo. Se requiere:

- Buscar datos e información confiable y actual sobre el problema que se quiere tratar.
- Presentar los datos e información de manera breve, a través de formatos cortos y atractivos.

También es importante incluir acciones para neutralizar a quienes se opongan en función de la estrategia que se defina.

### ACTIVIDAD

A continuación, seleccionar el tipo o los tipos de estrategias que más nos ayudarían a incidir sobre nuestro proyecto de agricultura urbana, teniendo en cuenta el análisis de nuestro contexto externo e interno. Luego plantearemos ideas sobre el mensaje que transmitiríamos.

Tipos de Estrategias	Dimensiones organizacionales	X	¿Qué fortalezas internas nos ayudarían en esta estrategia de incidencia?	¿Con qué actores del contexto utilizaríamos estas estrategias?	¿Qué mensaje transmitiríamos?
De comunicación		✓			
De movilización					
De influencia					

### Plan de acción para incidencia

#### ¿QUÉ ES EL PLAN DE ACCIÓN?

Es una guía para la acción, que incluye el conjunto ordenado de actividades que nos permitirá llevar adelante las estrategias para lograr un objetivo específico, definiendo responsables, tareas, recursos y plazos.

- Es un instrumento que nos guiará para cumplir las estrategias propuestas.
- No es nunca un recetario o una propuesta cerrada.
- Es útil para ordenar el trabajo a realizar en los distintos momentos de nuestra incidencia.
- Debe ser el resultado del trabajo de nuestro equipo a partir del intercambio de ideas, debates, acuerdos, responsabilidades, es decir un trabajo bastante coordinado.

#### ¿CÓMO SE ARMA UN PLAN DE ACCIÓN?

A través de un cuadro que incluya los siguientes datos:

- **La justificación:** ¿Por qué se hace? Se indica la razón de su realización. Esto permitirá ver si esta actividad es realmente importante para cumplir el objetivo.

- **Los objetivos:** Lo que deseamos lograr con las acciones u operaciones a plantear.
- **Las actividades:** Se describen las actividades centrales que debemos realizar para alcanzar el objetivo.
- **Las tareas y responsabilidades:** ¿Cómo y quién? Se precisan los pasos que se harán para realizar la actividad, con la designación de su responsable.
- **Los recursos:** Tanto los que se tienen como los que se necesitarán. Se señalan, además, el apoyo humano y los materiales que será necesarios movilizar.
- **Cronograma:** Señala los plazos para cada una de las acciones ¿Cuándo serán realizadas? Se necesita tener fechas concretas.



### ACTIVIDAD

<b>Evaluación</b>	Justificar la situación que deseamos cambiar					
	Propósito Final					
	¿Qué queremos lograr?	¿Cómo lo vamos a lograr? Estrategias	Actividades por Estrategia	Tareas y responsables	Presupuesto	Cronograma
	Objetivo 1					
	Objetivo 2					
	Objetivo 3					
	Objetivo 4					
Objetivo 5						
<i>Monitoreo de la implementación de incidencia</i>						

## Monitoreo y Evaluación

### MONITOREO

El monitoreo es la observación detallada y documentada de las acciones desarrolladas. Para el monitoreo se requiere una tabla para registrar los avances y los obstáculos encontrados en la realización de la incidencia, de tal forma que nos permita identificar los aspectos que obstaculizan el logro de nuestros objetivos.

Para contar con la información mencionada, debemos establecer un procedimiento (reunión cada cierto tiempo, reporte de resultados, reuniones de avance de lo realizado) que promueva la reflexión sobre lo avanzado y sobre lo que falta realizar o no se puede desarrollar. Debe además ayudarnos a hacer los ajustes necesarios a nuestra intervención. Ejemplo de una tabla de monitoreo.



### EJEMPLO DE UNA TABLA DE MONITOREO

Objetivos	Actividades realizadas	Avances logrados	Problemas	Aspectos no previstos	Ajustes propuestos

### EVALUACIÓN

La evaluación es el proceso de recoger y analizar información relativa al cumplimiento de nuestros objetivos para conocer qué hemos logrado cambiar gracias a nuestros esfuerzos de incidencia. El proceso de evaluación nos permite reflexionar sobre lo que se ha hecho, con el propósito de informar, tomar mejores decisiones o aumentar la capacidad de alcanzar los objetivos propuestos en el futuro.

### ACTIVIDAD

En conjunto con otros actores de nuestra localidad que realicen agricultura urbana, y a partir del análisis sobre nuestro contexto interno y externo que hemos realizado hasta aquí, completaremos nuestro **Plan de acción de incidencia** utilizando el cuadro que se encuentra más arriba.

### EJEMPLO REAL

En 2007 se elige el nuevo gobierno municipal en Villa María del Triunfo. En este momento, la Red de Agricultores Urbanos se convierte en un actor importante para que el nuevo gobierno continúe apoyando la agricultura urbana. Las y los agricultores, muy activos, tocan puertas, se presentan a la nueva gestión, y piden reuniones con el alcalde. Las autoridades se sorprenden al ver la presencia de tantos agricultores.

Aquí se presentan algunas de las acciones de incidencia sobre la agricultura urbana que desarrollan las organizaciones:

- Desde la Red se implementa la Semana de la agricultura urbana, un evento público en una plaza de la ciudad. Muchos actores suman sus esfuerzos para proponer actividades: pasacalle, venta de productos, concurso de dibujo para niños y niñas, taller de la Universidad Nacional Agraria La Molina (UNALM), conferencias, videos. Este evento tuvo el propósito de llamar la atención del alcalde, que luego decide dialogar con los actores y asumir mayor compromiso con su causa. (Este evento sigue realizándose cada año hasta hoy a cargo de la Red de Agricultores Urbanos).
- Durante estos años, el Instituto de Promoción del Desarrollo Sostenible (IPES) organiza

algunos encuentros con experiencias de Colombia y de Argentina. La visita de estas organizaciones extranjeras valoriza el trabajo que se está dando en Villa María del Triunfo e impresiona a las autoridades.

- Desde el Foro se plantea la necesidad de tener un huerto referente para mostrar lo que es la agricultura urbana a una escala mayor que la de los huertos caseros. Se pide un espacio a la municipalidad, que propone un terreno debajo de las líneas de alta tensión. Este terreno invadido y lleno de desmonte pertenece a la empresa Red de Energía del Perú, quien acepta prestarlo a cambio de su limpieza. La municipalidad se compromete a limpiar la zona con su maquinaria. Un primer huerto de 1000 m<sup>2</sup> nace, las parcelas están repartidas según criterios decididos por los actores involucrados (las y los agricultores, Foro y municipalidad).

En setiembre 2007, después de un proceso de dos años, se aprueba la Ordenanza de Fortalecimiento de la Agricultura Urbana en la ciudad, posicionándola como una estrategia de lucha contra la pobreza que contribuye al desarrollo económico local

**INCIDENCIA Y  
MOVILIZACIÓN**  
*Comunitaria*

**Módulo 4**

Se terminó de imprimir en los talleres gráficos  
de Ymagino Publicidad S.A.C.  
Los Olivos, marzo de 2018



INCIDENCIA Y  
MOVILIZACIÓN  
*Comunitaria*  
Módulo 4